



Aiper Scuba SE Poolrobot

bring vacation home



Bruksanvisning NO: 2-16

Takk for at du valgte Aiper.

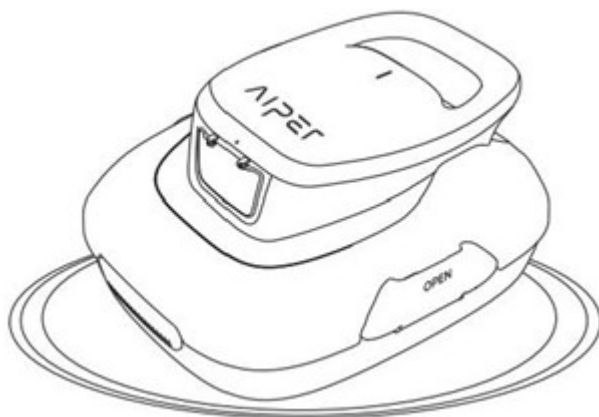
Du er nå medlem av en familie med millioner av medlemmer som allerede stoler på Aiper for effektiv rensning, så du kan glede deg over et helt rent svømmebasseng.

Bruk gjerne et par minutter på å lese bruksanvisningen. Den hjelper deg med å holde bassenget rent, og sikre at roboten fungerer optimalt i mange år fremover.

Hvis du har spørsmål, må du gjerne besøke vår nettside på www.witt.dk/service/da og kontakte kundestøtte. De sitter klare til å hjelpe deg og gi deg mer informasjon.

Kundeservice:

<https://service.witt.dk/service/nb/default.aspx>



INNHALDSFORTEGNELSE

VIKTIGE SIKKERHETSFORANSTALTNINGER	4
OVERSIKT OVER APPARATET	5
TEKNISKE SPESIFIKASJONER	6
BRUK DIN AIPER POOLROBOT	7
LADING	11
VEDLIKEHOLD	13
OPPBEVARING	14
VANLIGE FEILMELDINGER.....	14
LISTE OVER DELER	15
SAMSVARERKLÆRING	15
REKLAMASJONSRETT OG SERVICE.....	16

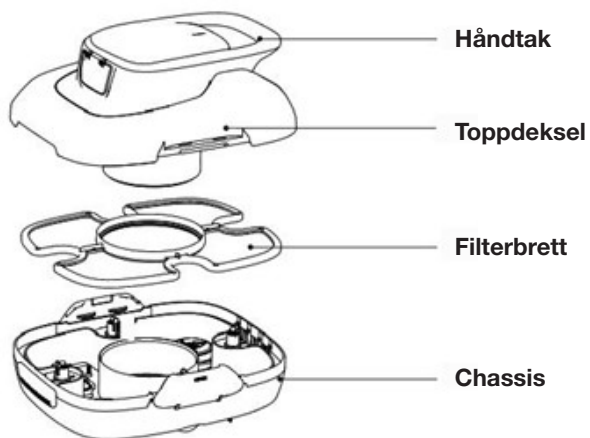
VIKTIGE SIKKERHETSANVISNINGER:

Les denne bruksanvisningen grundig, og bruk apparatet iht. instruksjonene. Aiper er ikke ansvarlig for skader eller kvestelser forårsaket av feilaktig bruk.

1. Unngå å bruke apparatet mens det befinner seg dyr eller mennesker i bassenget.
2. Sørg for at apparatet er slått av mens du vedlikeholder eller rengjør apparatet, og når det ikke er i bruk.
3. La ikke barn sitte på apparatet eller leke med det for moro skyld.
4. Bruk kun den originale godkjente strømforsyningen.
5. Adapterledningen må kun skiftes ut av en kvalifisert elektriker.
6. Det anbefales på det sterkeste å koble laderen til et overspenningsvern under lading.
7. Sørg for at ladeporten er helt tørr før du lader apparatet.
8. Oppbevar apparatet på et kjølig og godt ventilert sted under lading. Dekk ikke til apparatet under lading, da det kan føre til overoppheting eller feilfunksjon i maskinvaren.
9. Bruk ikke apparatet når det ikke er nedsenket i vann, da det kan føre til feilfunksjon i maskinvaren eller overoppheting.
10. Den forseglede motorenheten må kun demonteres av sertifiserte eksperter.
11. Bruk ikke apparatet mens bassengets filter er i drift.
12. Unngå å punktere motorens oljeforsegling, da den inneholder fett. Hvis den punkteres, kan det forårsake en mindre lekkasje ut i bassenget.
13. Ikke oppbevar eller bruk apparatet nær noe som genererer kraftig varme.
14. Ikke slå eller perforer apparatets chassis eller deksel, da det vil forårsake uopprettelig skade. Kast aldri apparatet.

Les denne bruksanvisningen nøye før apparatet tas i bruk.

OVERSIKT OVER APPARATET



Krok



Lader



Børster

TEKNISKE SPESIFIKASJONER

Bassengstørrelse:	80 m ² (med flat bunn)
Lader, input:	100–240 V, 50/60 Hz
Lader, output:	12,6 V/1,0 A
Ladetid:	3–4 timer
Batteritid:	90 min
IP-klasse:	IPX8 vanntett
Maks. vanndybde:	0,5–3 m
Batterikapasitet:	2600 mAh (28,08 Wh)

FORSIKTIG:

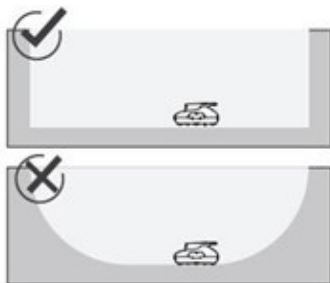
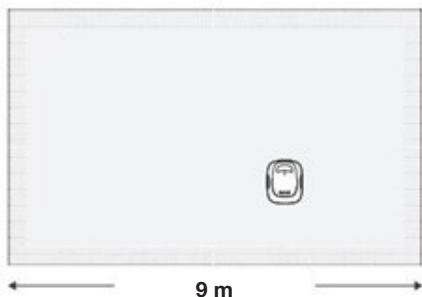
For å sikre optimal ytelse anbefaler Aiper å bruke enheten under følgende vannforhold:

Temperatur:	10–35 °C
pH-verdi:	7,0–7,4
Klor:	4 ppm
NaCl:	5000 ppm

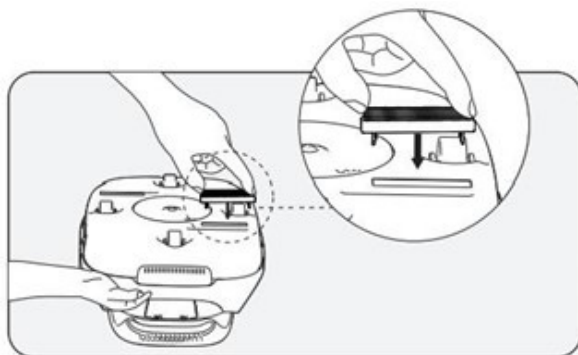
BRUK DIN AIPER POOLROBOT

Første bruk:

- a. Apparatet er laget for rengjøring av svømmebassenger med flat bunn og med en helning på opptil 80 m².

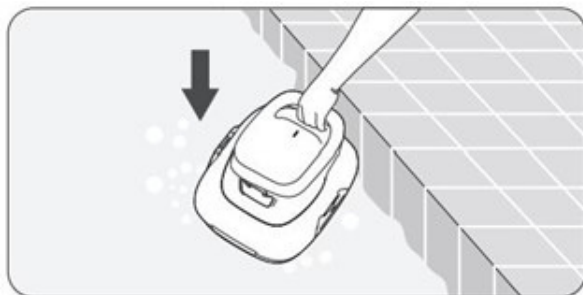


- b. Fest de to medfølgende børstene i sporene i bunnen av apparatet. Du vil høre en klikkelyd, som indikerer at børstene er riktig plassert.



- c. Slå av apparatet etter bruk.

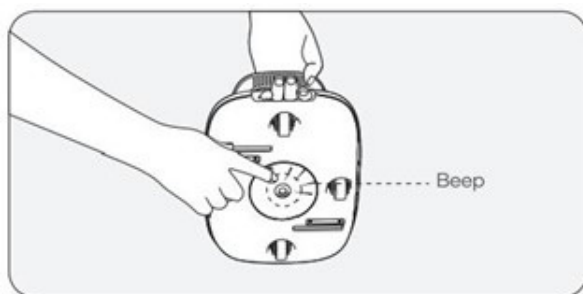
d. Løft apparatet opp fra bassenget med bunnen av apparatet vendt inn mot veggen.



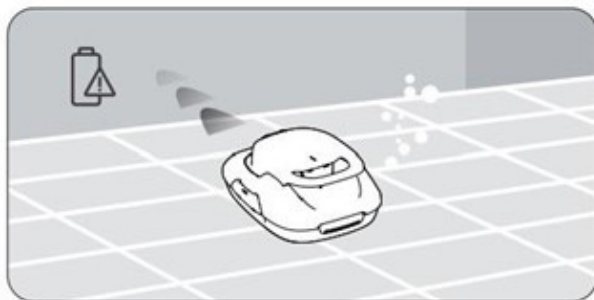
VALGFRITT

Lad apparatet helt opp før du bruker det for første gang.

Trykk på på/av-knappen, og plasser apparatet i vannet etter at du har hørt et pip.



Hvis apparatet er slått av på grunn av lavt batterinivå, og apparatet befinner seg langs kanten av bassenget, vil apparatet pipe med to minutters mellomrom.

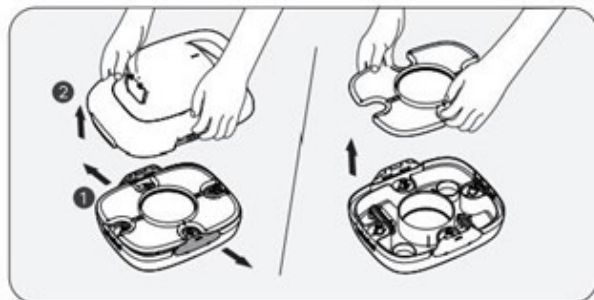


Løft apparatet ut av bassenget med den medfølgende kroken.

Obs: Teleskopstang er ikke inkludert.

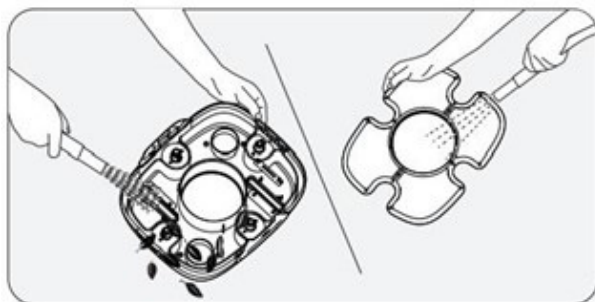


Åpne dekslene: åpne venstre og høyre deksel utover.

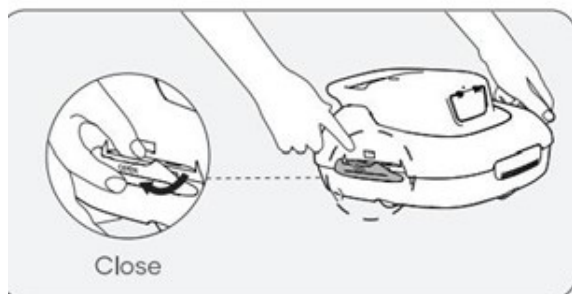


Åpne toppdekslet: Hold håndtaket med én hånd, og fjern det fra apparatet med den andre hånden.

Fjern filterskjermen. Rengjør filteret og bunnen av apparatet med rent vann.



Monter filteret på apparatet igjen. Monter toppdekslet. Du vil høre et klikk når toppdekslet er riktig fastmontert på apparatet igjen.

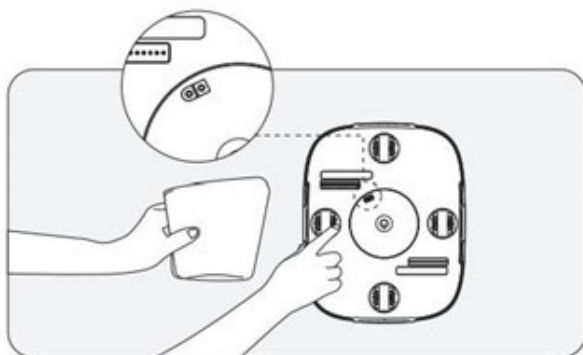


LADING

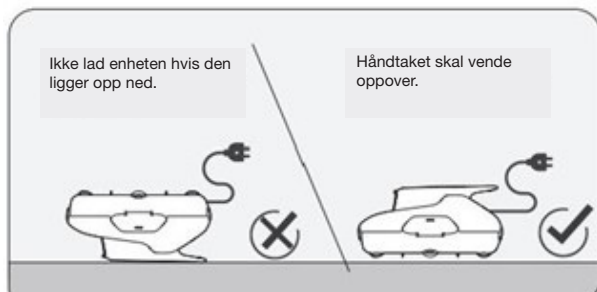
Lad apparatet helt opp før du bruker det til å rense bassenget.
Slå av for apparatet før lading.

Rengjør og tørk ladeporten før du kobler apparatet til en stikkontakt.

OBS: Pass på at det ikke kommer vann inn i ladeporten!



Under lading må du sikre at apparatet har riktig side opp for å unngå å skade håndtaket.

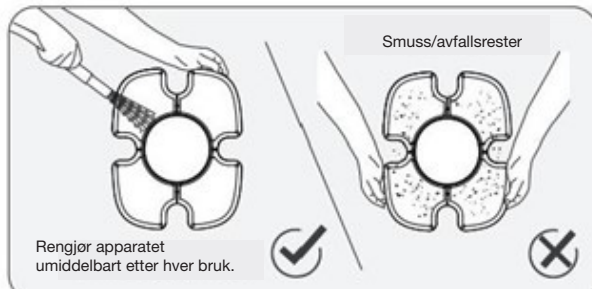


Når du lader apparatet med laderen, vises én av følgende stater:

Driftsstatus		Beskrivelse
Rød	Lader	Den røde indikatoren signaliserer at ladingen er i gang.
Grønn	Fulladet	Indikatoren lyser grønt når apparatet er fulladet.

VEDLIKEHOLD

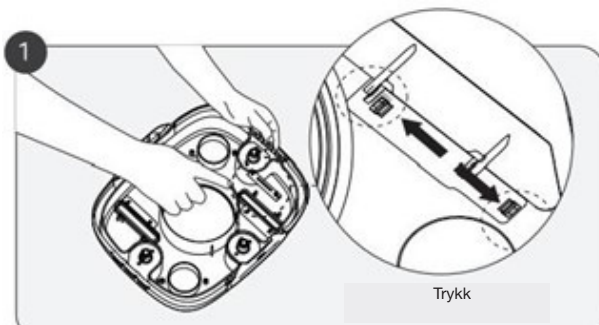
- a. Vask alltid filterbrettet umiddelbart etter hver bruk. Inntørket smuss kan føre til blokkeringer og påvirke apparatets ytelse hvis det ikke rengjøres og fjernes umiddelbart.



- b. Skifte børster

Hvis en børste blir slitt, følger du nedenstående trinn:

1. Fjern toppdekslet på apparatet, og finn børstens plassering.
2. Bruk et lite verktøy eller fingrene dine til å trykke de to små låsestiftene til side som vist på illustrasjonen nedenfor.

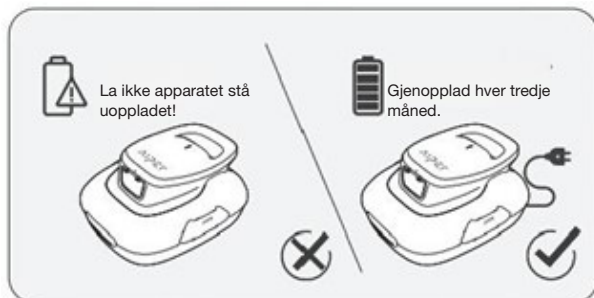


3. Trykk låsestiftene ned for å løsne børsten.
4. Plasser en ny børste i den nederste åpningen på apparatet.

Obs: Nye børster er ikke inkludert.

OPPBEVARING

- a. Apparatet skal oppbevares på et kjølig, godt ventilert sted, beskyttet mot sollys.
- b. Hvis du må oppbevare enheten i lengre tid, anbefaler vi at du lader den opp til 40–60 % hver tredje måned for å sikre optimal batterilevetid. Bruk kun en godkjent strømforsyning. Hvis apparatet ikke blir ladet i en lengre periode, kan batteriutladingen og batterispenningen oppføre seg utilsiktet, noe som kan forårsake livsfarlige skader.



VANLIGE FEILMELDINGER

Driftsstatus	Beskrivelse	
Advarsel om lavt batteri	Apparatet parkerer ved bassengets kant og avgir en alarm (pipelyd) med mellomrom.	Alarmen lyder i fem minutter (piper i to sekunder med pause imellom).
Advarsel om blokkert pumpehjul	Alarmen lyder med mellomrom.	Alarmen lyder i fem minutter (piper i et sekund med pause imellom).
Advarsel om vannskade	Alarmen lyder med mellomrom.	Alarmen lyder i fem minutter (piper i fem sekunder med pause imellom).

LISTE OVER DELER

NR.	Navn	Modell	Antall
1	Renser	Aiper Scuba SE	1
2	Lader		1
3	Krok		1
4	Bruksanvisning		1
5	Børster		2

SAMSVARSERKLÆRING (CE)

Aiper erklærer herved at dette produktet overholder alle krav i de relevante EU-direktivene 2014/35/EU (LVD), 2014/30/EU (EMC), 2011/65/EU (RoHS).



Symbolet henviser til at dette produktet ikke må håndteres som vanlig husholdningsavfall. I stedet skal det leveres til en relevant gjenvinningsstasjon som samler inn elektrisk og elektronisk utstyr.

Reklamasjonsrett

Der ytes 5 års reklamasjonsrett på fabrikasjons- og materialefeil på ditt nye produkt, gjeldende fra den dokumenterte kjøpsdatoen. Garantien omfatter materialer og arbeidslønn. Ved henvendelse om service bør du opplyse produktets navn og serienummer. Disse opplysningene finnes på typeskiltet. Skriv evt. ned opplysningene ned i bruksanvisningen, så du har dem for hånden. Det gjør det lettere for servicemontøren å finne de riktige reservedelene.

Reklamasjonsretten dekker ikke:

- Feil og skader, som ikke skyldes fabrikasjons- og materialefeil
- Ved mangelfullt vedlikehold – dette gjelder også mangel på rengjøring av produktet
- Ved brann- og/eller vann- og fuktskader på produktet
- Hvis der er brukt uoriginale reservedeler
- Hvis anvisningene i bruksanvisningen ikke er fulgt
- Hvis ikke installasjonen er skjedd som anvist
- Hvis ufaglærte har installert eller reparert produktet
- Batterier eller andre slitedeler

Transportskader

En transportskade som konstateres ved forhandlerens levering hos kunden, er utelukkende en sak mellom kunden og forhandleren. I tilfeller hvor kunden selv har stått for transporten av produktet, påtar leverandøren seg ingen forpliktelser i forbindelse med evt. transportskade. Evt. transportskader skal meldes omgående og senest 24 timer etter at varen er levert. I motsatt fall vil kundens krav bli avvist.

Ubegrunnet service

Hvis produktet sendes til service, og det viser seg at man selv kunne ha rettet feilen ved å følge anvisningene her i bruksanvisningen, påhviler det kunden selv å betale for servicen.

Proffkjøp

Proffkjøp er ethvert kjøp av apparater, som ikke skal brukes i privat husholdning, men brukes til næring eller næringsliknende formål (restaurant, café, kantine etc.) eller brukes til utleie eller annen bruk som omfatter flere brukere.

I forbindelse med proffkjøp ytes ingen garanti, da dette produktet utelukkende er beregnet til vanlig husholdning.

SERVICE

For rekvirering av service og reservedeler i Norge, kontaktes den butikken hvor produktet er kjøpt.

Reklamasjon kan også meldes inn på witt.no under fanen 'Service'.

Produsenten/distributøren kan ikke holdes ansvarlig for produkt- og/eller personskafer, hvis sikkerhetsanvisningene ikke overholdes. Garantien bortfaller hvis anvisningene ikke overholdes.

Forbehold for trykkfeil.