



Aiper Scuba SE Poolrobot

bring vacation home



Brugsanvisning DK: 2-16

Tak, fordi du valgte Aiper.

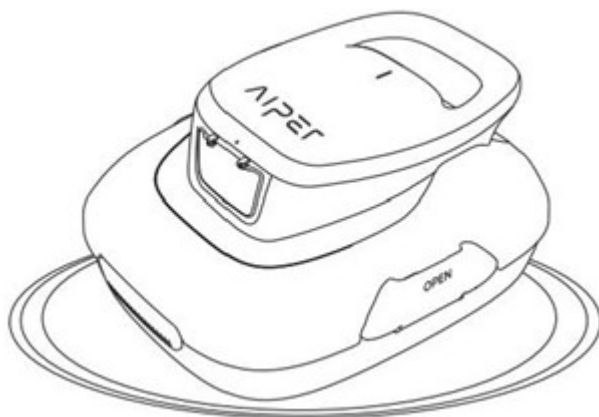
Du er nu medlem af en familie med millioner af medlemmer, der allerede stoler på Aiper, når det handler om effektiv rensning, så man er fri til at nyde sin helt rene swimmingpool.

Brug et par minutter på at læse brugsanvisningen, som vil hjælpe dig med at holde din pool ren, så den fungerer optimalt mange år ud i fremtiden.

Hvis du har spørgsmål, er du velkommen til at besøge vores website på www.witt.dk/service/da og kontakte vores kundeserviceteam, som står klar til at hjælpe dig og give dig mere information.

Kundeservice:

<https://service.witt.dk/service/da/>



INDHOLDSFORTEGNELSE

VIGTIGE SIKKERHEDSFORANSTALTNINGER	4
OVERSIGT OVER APPARAT	5
TEKNISKE SPECIFIKATIONER	6
BRUG DIN AIPER POOLROBOT	7
OPLADNING	11
VEDLIGEHOLDELSE	13
OPBEVARING	14
ALMINDELIGE FEJLMELDINGER	14
LISTE OVER DELE	15
OVERENSSTEMMELSEERKLÆRING	15
REKLAMATIONSRET OG SERVICE	16

VIGTIGE SIKKERHEDSANVISNINGER:

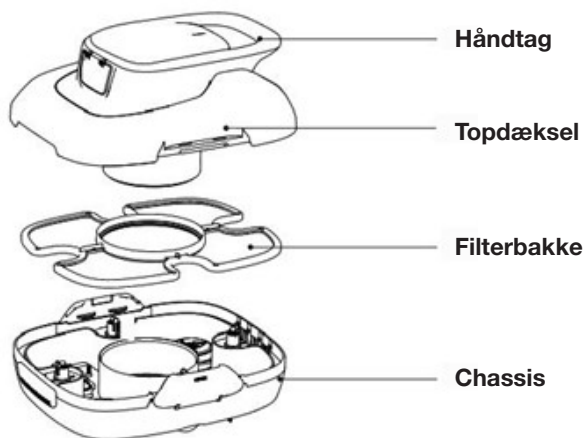
Læs denne manual grundigt, og brug apparatet iht. instruktionerne.

Aiper er ikke ansvarlig for skader eller kvæstelser forårsaget af ukorrekt brug.

1. Undlad at bruge apparatet, mens dyr eller mennesker befinder sig i poolen.
2. Sørg for, at apparatet er slukket, mens du udfører vedligeholdelse eller rengøring, og når den ikke er i brug.
3. Lad ikke børn sidde på apparatet eller lege med det for sjov.
4. Brug kun den originale godkendte strømforsyning.
5. Adapterledningen må kun udskiftes af en kvalificeret elektriker.
6. Det anbefales på det kraftigste at tilslutte opladeren til en overspændingsbeskytter under opladning.
7. Sørg for, at opladningsporten er helt tør, før du oplader apparatet.
8. Opbevar apparatet et køligt og godt ventileret sted under opladningen.
Tildæk ikke apparatet under opladning, da det kan føre til overophedning eller fejlfunktion i hardwaren.
9. Anvend ikke apparatet, når det ikke er nedsænket i vand, da det kan føre til fejlfunktion i hardwaren eller overophedning.
10. Kun certificerede eksperter må afmontere den forseglede motorenhed.
11. Brug ikke apparatet, mens poolens filter kører.
12. Undgå at punktere motorens olieforsegling, da den indeholder fedt.
Hvis den punkteres, kan dette forårsage en mindre lækage ud i poolen.
13. Opbevar eller anvend ikke apparatet tæt på noget, der genererer kraftig varme.
14. Perforér eller slå ikke på apparatets chassis eller dæksel, da det vil forårsage uoprettelig skade. Kast aldrig med apparatet.

Læs denne brugsanvisning grundigt, før apparatet tages i brug.

OVERSIGT OVER APPARATET



Krog



Oplader



Børster

TEKNISKE SPECIFIKATIONER

Poolstørrelse:	80 m ² (med flad bund)
Oplader, input:	100-240 V, 50/60 Hz
Oplader, output:	12,6 V/1,0 A
Opladningstid:	3-4 timer
Batteriliv:	90 min.
IP-klasse:	IPX8 vandtæt
Maks. vanddybde:	0,5-3 m
Batterikapacitet:	2600 mAh (28,08 Wh)

FORSIGTIG:

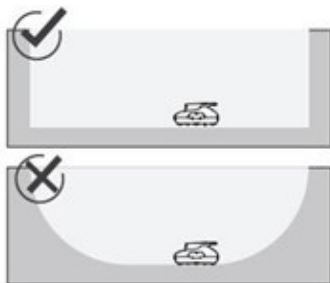
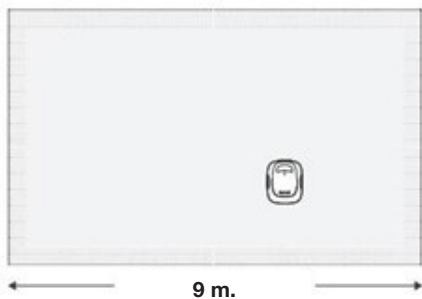
For at sikre optimal ydeevne anbefaler Aiper, at du bruger apparatet ved følgende vandforhold:

Temperatur:	10-35 °C
pH-værdi:	7,0-7,4
Klor:	4 ppm
NaCl:	5000 ppm

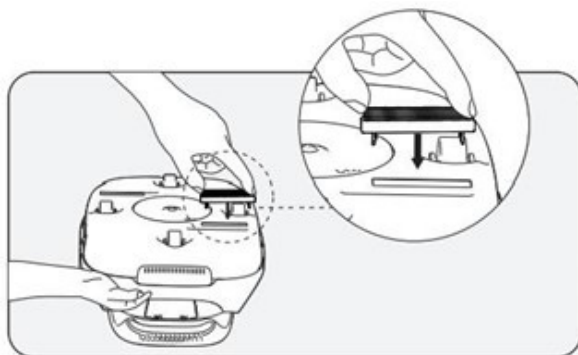
BRUG DIN AIPER POOLROBOT

Første brug:

- a. Apparatet er fremstillet til rengøring af swimmingpools med flad bund og med en hældning på op til 80 m².

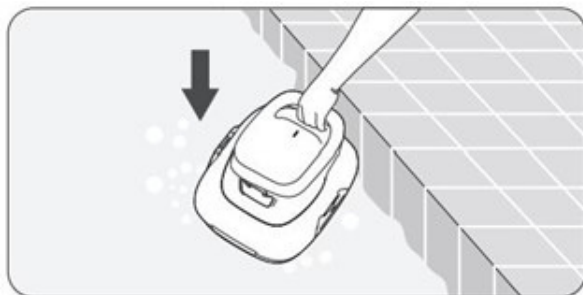


- b. Placer de to inkluderede børster fast i åbningerne i bunden af apparatet. Du vil høre en kliklyd, der indikerer, at børsterne er placeret korrekt.



- c. Sluk apparatet efter brug.

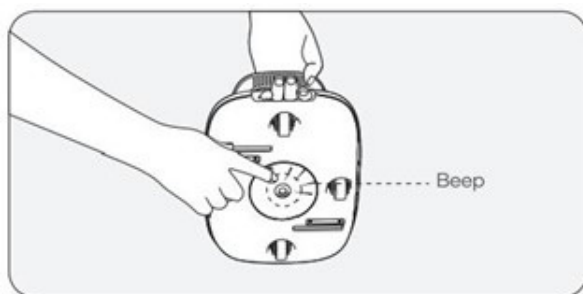
d. Løft apparatet op af poolen med bunden af apparatet vendt ind mod væggen.



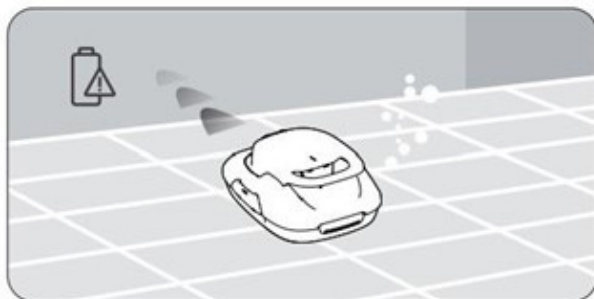
VALGFRIT

Oplad apparatet helt, før du bruger det første gang.

Tryk på Tænd/sluk-knappen, og placer apparatet i vandet, efter du har hørt et 'bip'.



Hvis apparatet er slukket på grund af lavt batteriniveau, og apparatet befinder sig langs kanten af poolen, vil apparatet bippe med mellemrum i to minutter.

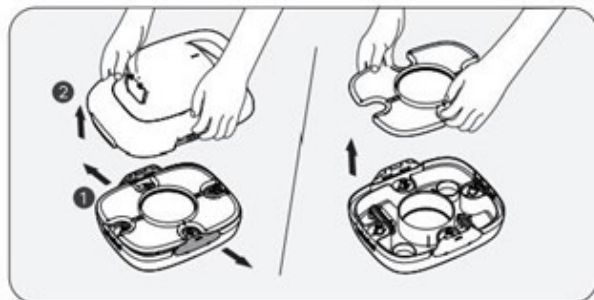


Løft apparatet ud af poolen med den medfølgende krog.

Obs: Teleskopstang er ikke inkluderet.

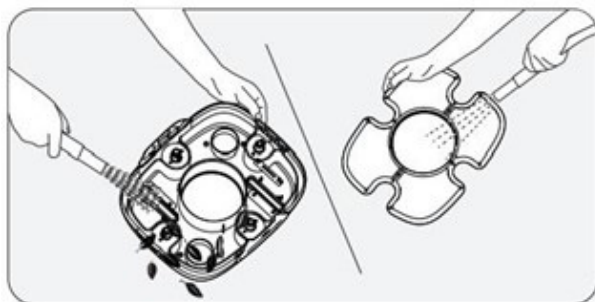


Åbn dækslerne: åbn venstre og højre dæksel udad.

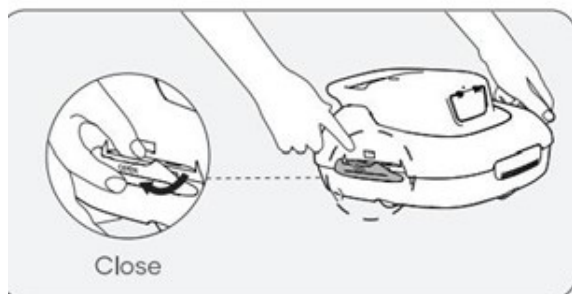


Åbn topdækslet: Hold håndtaget med én hånd, og fjern det fra apparatet med den anden hånd.

Fjern filterskærmen. Rengør filteret og bunden af apparatet med rent vand.



Monter filteret på apparatet igen. Monter topdækslet. Du vil høre et klik, når topdækslet er korrekt fastmonteret på apparatet igen.

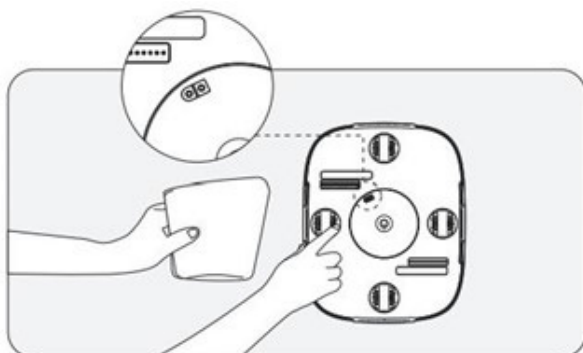


OPLADNING

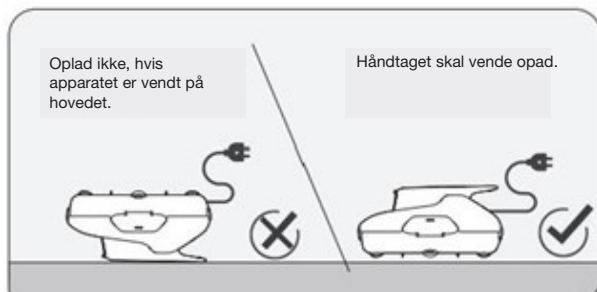
Oplad apparatet helt, før du bruger det til at rense din pool.
Sluk for apparatet inden opladning.

Rengør og tør opladningsporten, før du tilslutter apparatet til en stikkontakt.

OBS: Pas på, der ikke kommer vand ind i opladningsporten!



Under opladning skal du sikre, at apparatet har den rigtige side opad for at undgå at beskadige håndtaget.

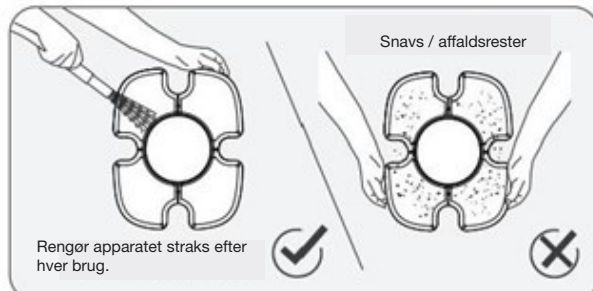


Når du oplader apparatet via opladeren, viser status én af følgende:

Driftstatus		Beskrivelse
Rød	Oplader	Den røde indikator signalerer, at opladningen er i gang.
Grøn	Fuldt opladet	Indikatoren lyser grønt, når apparatet er fuldt opladet.

VEDLIGEHOLDELSE

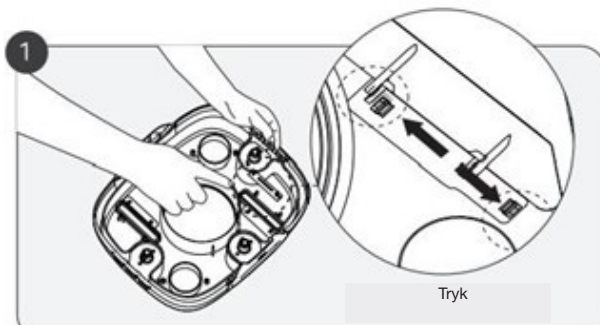
- a. Vask altid filterbakken med det samme efter hver brug. Indtørret snavs kan forårsage blokering og påvirke apparatets ydeevne, hvis det ikke rengøres og fjernes med det samme.



- b. Udskiftning af børster

Hvis en børste bliver slidt, skal du følge nedenstående trin:

1. Fjern topdækslet på apparatet, og find børstens placering.
2. Brug et lille værktøj eller dine fingrer, tryk de to små låsestifter til side, som vist på illustrationen nedenfor.

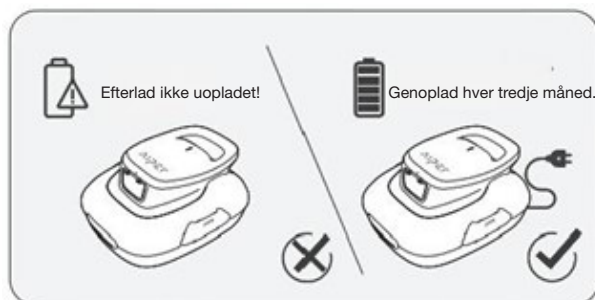


3. Tryk låsestifterne ned for at løsne børsten.
4. Placer en ny børste i den nederste åbning på apparatet.

Obs: Nye børster er ikke inkluderet.

OPBEVARING

- a. Apparatet skal opbevares på et køligt sted med god ventilation væk fra sollys.
- b. Hvis du har brug for at opbevare apparatet i en længere periode, anbefaler vi, at du oplader det hver tredje måned til 40-60 %, for at sikre optimal batterilevetid. Brug kun en godkendt strømforstyrning. Hvis apparatet ikke er opladet i en længere periode, kan batteriafladning og batterispænding opføre sig utilsigtet, hvilket kan forårsage livsfarlige skader.



ALMINDELIGE FEJLMELDINGER

Driftstatus	Beskrivelse	
Advarsel om lavt batteri	Apparatet parkerer ved poolens kant, og der afgives alarm (bilyd) med mellemrum.	Alarmen lyder i fem minutter (bipper i to sekunder med pause imellem).
Advarsel om blokeret pumpehjul	Alarmen lyder med mellemrum.	Alarmen lyder i fem minutter (bipper i et sekund med pause imellem).
Advarsel om vandskade	Alarmen lyder med mellemrum.	Alarmen lyder i fem minutter (bipper i fem sekunder med pause imellem).

LISTE OVER DELE

NR.	Navn	Model	Antal
1	Renser	Aiper Scuba SE	1
2	Oplader		1
3	Krog		1
4	Brugsanvisning		1
5	Børster		2

OVERENSSTEMMELSESERKLÆRING (CE)

Aiper erklærer hermed, at dette produkt overholder alle krav indeholdt i de relevante EU-direktiver 2014/35/EU (LVD), 2014/30/EU (EMC), 2011/65/EU (RoHS).



Symbolet henviser til, at dette produkt ikke må håndteres som almindeligt husholdningsaffald. Det skal derimod afleveres til en relevant genbrugsstation, som indsamler elektrisk og elektronisk udstyr.

REKLAMATIONSRET

Der ydes 2 års reklamationsret på fabrikations- og materialefejl på dit nye produkt, gældende fra den dokumenterede købsdato. Garantien omfatter materialer og arbejds løn. Ved henvendelse om service bør du oplyse produktets navn og serienummer. Disse oplysninger findes på typeskiltet. Skriv evt. oplysningerne ned her i brugsanvisningen, så du har dem ved hånden. Det gør det lettere for servicemontøren at finde de rigtige reservedele.

Garantien dækker ikke:

- Fejl og skader, som ikke skyldes fabrikations- og materialefejl
- Ved misvedligholdelse – herunder gælder også mangel på rengøring af produktet
- Ved brand- og/eller vand- og fugtskader på produktet
- Ved transportskader, hvor produktet er transporteret uden korrekt emballage
- Hvis der er brugt uoriginale reservedele
- Hvis anvisningerne i brugsanvisningen ikke er fulgt
- Hvis ikke installationen er sket som anvist
- Hvis ikke-faglærte har installeret eller repareret produktet
- Batterier eller andre sliddele

Transportskader

En transportskade, der konstateres ved forhandlerens levering hos kunden, er udelukkende en sag mellem kunden og forhandleren. I tilfælde, hvor kunden selv har stået for transporten af produktet, påtager leverandøren sig ingen forpligtelse i forbindelse med evt. transportskade. Evt. transportskader skal anmeldes omgående og senest 24 timer efter, at varen er leveret. I modsat fald vil kundens krav blive afvist.

Ubegrundet service

Hvis produktet sendes til service, og det viser sig, at man selv kunne have rettet fejlen ved at følge anvisningerne her i brugsanvisningen, påhviler det kunden selv at betale for servicen.

Erhvervskøb

Erhvervskøb er ethvert køb af apparater, der ikke skal bruges i en privat husholdning, men anvendes til erhverv eller erhvervs lignende formål (restaurant, café, kantine etc.) eller bruges til udlejning eller anden anvendelse, der omfatter flere brugere.

I forbindelse med erhvervskøb ydes ingen garanti, da dette produkt udelukkende er beregnet til almindelig husholdning.

SERVICE

For rekvirering af service og reservedele i Danmark kontaktes den butik, hvor produktet er købt.

Anmeldelse af reklamation kan også ske på witt.dk under fanen 'Service'.

Forbehold for trykfejl.

Producenten/distributøren kan ikke holdes ansvarlig for produkt- og/eller persons kader, hvis sikkerhedsanvisninger ikke overholdes. Garantien bortfalder hvis anvisningerne ikke overholdes.