

## **BRUGS- OG INSTALLATIONSANVISNING**

**DK**

**LOFTEMHÆTTE**

**CONNECT 3H/4H**

## **Indholdsfortegnelse**

Bortskaffelse af emballagen.....	2
Bortskaffelse af et gammelt produkt.....	2
Sikkerhedsanvisninger .....	2
Beskrivelse af emhætten .....	5
El-tilslutning .....	6
Installation.....	6
Betjening .....	7
Opret forbindelse til induktionskogepladen.....	8
Hvis forbindelsen ikke finder sted .....	9
Betjening af emhætte .....	9
Ecodesign.....	10
Rengøring og vedligeholdelse.....	10
Garanti.....	12
Service.....	13
Illustrationer .....	14

## **Bortskaffelse af emballagen**

Emballagen beskytter emhætten mod transportskader. Emballagematerialerne er valgt ud fra miljø- og affaldsmæssige hensyn og kan således genbruges. Genbrug af emballagematerialerne sparer råstoffer og mindsker affaldsproblemerne. Emballagen bør derfor afleveres på nærmeste genbrugsstation/opsamlingssted. Emballagedele (f.eks. folier, polystyrenskum) kan være farlige for børn. Fare for kvælning! Opbevar derfor emballagedele uden for børns rækkevidde, og bortskaf materialet hurtigst muligt.

## **Bortskaffelse af et gammelt produkt**

Gamle elektriske og elektroniske produkter indeholder stadig værdifulde materialer. De indeholder imidlertid også skadelige stoffer, som er nødvendige for deres funktion og sikkerhed.

Hvis produkterne bortskaffes sammen med husholdningsaffaldet eller behandles forkert, kan det skade den menneskelige sundhed og miljøet. Bortskaf derfor ikke det gamle produkt med husholdningsaffaldet.

Aflever i stedet for det gamle produkt på nærmeste opsamlingssted eller den lokale genbrugsstation, så delene kan blive genanvendt. Sørg endvidere for, at det gamle produkt opbevares utilgængeligt for børn, indtil det afleveres på genbrugsstationen.

## **Sikkerhedsanvisninger**

Læs venligst brugsanvisningen grundigt, før emhætten tages i brug.

Den giver vigtige oplysninger om sikkerhed, montering, brug og vedligeholdelse. Derved beskyttes både personer og emhætte.

Gem venligst brugsanvisningen, og giv den videre til en eventuel senere ejer.

Emhætten er beregnet til brug i en almindelig husholdning.

Producenten/importøren hæfter ikke for skader, som er forårsaget af forkert anvendelse eller forkert betjening.

Før tilslutning af emhætten bør det kontrolleres, at tilslutningsforholdene stemmer overens med de tilslutningsdata (spænding og frekvens), der er angivet på typeskiltet. Det er meget vigtigt, at disse data stemmer overens, så emhætten ikke beskadiges. I tvivlstilfælde kontaktes en fagmand.

Emhættens elsikkerhed kan kun garanteres, når der er etableret forskriftsmæssig jordforbindelse. Det er meget vigtigt, at denne grundlæggende sikkerhedsforanstaltning afprøves, og at installationerne i tvivlstilfælde gennemgås af en fagmand. Producenten/importøren kan ikke gøres ansvarlig for skader, der er opstået på grund af manglende eller afbrudt jordledning (f.eks. elektrisk stød).

Installation og reparation må kun foretages af fagfolk. Installation og reparation foretaget af ukyndige kan medføre betydelig risiko for brugeren og er ikke omfattet af reklamationsordningen.

Indbygning og montering af denne emhætte på et ikke-stationært opstillingssted (f.eks. skib) må kun udføres af fagfolk og kun under iagttagelse af sikkerhedsforskrifterne for brugen af denne emhætte.

Emhætten er kun afbrudt fra elnettet, når en af følgende betingelser er opfyldt:

- Stikket er trukket ud. Træk ikke i ledningen, men i stikket, når emhætten skal afbrydes fra elnettet.
- Sikringen er slået fra.
- Skruesikringen er skruet helt ud.

Tilslutning må ikke ske ved hjælp af en forlængerledning.

En forlængerledning giver ikke den nødvendige sikkerhed (f.eks. risiko for overophedning).

Arbejd aldrig med åben ild under emhætten; undgå flambering, grillstegning o.l.

Den tændte emhætte trækker flammerne ind i filteret, og på grund af det opsugede køkkenfedt opstår der brandfare!

Hvis emhætten bruges over gasblus, skal de tændte kogeplader hele tiden være dækket af gryder o.l. Selvom gryderne kun tages af i kort tid, skal gasblusset slukkes. Flammen indstilles således, at den ikke går ud over grydebunden. Emhætten kan blive beskadiget af den meget kraftige varmepåvirkning fra flammer, der ikke er dækket.

Tænd altid for emhætten, når en kogeplade benyttes. Hvis emhætten ikke tændes, kan der dannes kondensvand. Herved kan der opstå korrosionsskader på emhætten.

Hvis der arbejdes med olie eller fedt, skal man hele tiden holde øje med gryder, pander og frituregryder. Også grillstegning over el grilludstyr skal ske under konstant opsyn. Overophedet olie og fedt kan selvantænde og derved sætte ild til emhætten.

Brug aldrig emhætten uden fedtfilter, da fedt- og smudsaflejringer kan nedsætte emhættens funktion. Filtrene skal rengøres eller udskiftes med jævne mellemrum. Et overmættet fedtfilter medfører brandfare!

Brug aldrig et damprengøringsapparat til rengøring af emhætten. Dampen kan trænge ind i spændingsførende dele og forårsage kortslutning.

Emhætten er beregnet til at blive betjent af voksne, som har læst brugsanvisningen. Børn kan ofte ikke overskue de farer, der kan opstå ved forkert betjening af emhætten. Sørg derfor for at holde børn under opsyn, når de er i nærheden af emhætten.

Større børn kan benytte emhætten, hvis de er sat ordentligt ind i betjeningen af denne og kan overskue mulige farer ved forkert betjening.

Emballagedele (f.eks. folier, polystyrenskum) kan være farlige for børn. Fare for kvælning!  
Opbevar derfor emballagedele uden for børns rækkevidde, og bortskaf materialet hurtigst muligt.

Hvis der skal anvendes forskelligt kogegej med forskellig sikkerhedsafstand under emhætten, skal man vælge den størst angivne sikkerhedsafstand.

Emhætten må ikke monteres over ildsteder, hvor der bruges fast brændsel.

Til udluftningsrør må kun bruges rør eller slanger af ikke-brændbart materiale.

Udluftning må ikke ske gennem røgkanal, skorsten eller ventilationsskakt, hvis disse anvendes til udluftning af rum med ildsteder.

Hvis udluftning foretages gennem en røgkanal eller skorsten, der ikke mere er i brug, skal myndighedernes forskrifter overholdes.

### **Brug af emhætten samtidig med et ildsted, der er afhængigt af luften i rummet**

Advarsel: Risiko for forgiftning!

Hvis der i samme rum eller ventilationssystem anvendes både emhætte og et ildsted, der er afhængigt af luften i rummet, bør der udvises største forsigtighed.

Ildsteder, der er afhængige af luften i rummet, kan f.eks. være gas-, olie-, træ- eller kuldrevne varmeapparater, gennemstrømningsvandvarmere, varmtvandskedler, gaskogeplader eller gasovne, der får deres forbrændingsluft fra rummet, hvori de er opstillet, og hvis udblæsningsgas ledes ud i det fri via f.eks. en skorsten.

Ved udluftning til det fri, også med ekstern blæser, suger emhætten luft ud af køkkenet **og** rummene ved siden af.

Hvis lufttilførslen ikke er tilstrækkelig, opstår der et undertryk. Ildstederne får for lidt forbrændingsluft. Forbrændingen hæmmes.

Giftige forbrændingsgasser kan blive trukket ind i beboelsesrummene fra skorstenen eller udsugningsskakten. Det kan være livsfarligt!

Emhætten kan uden risiko bruges samtidig med et ildsted, som er afhængigt af luften i rummet, hvis undertrykket i rummet eller ventilationssystemet højst er 4 Pa (0,04 mbar), hvorved tilbagesugning af forbrændingsgas undgås.

Dette kan opnås, hvis der kan strømme frisk luft til forbrænding ind gennem åbninger i f.eks. døre og vinduer. Man bør sikre sig, at tværsnittet på åbningerne er tilstrækkelig stort. En ventilationsmur-kanal alene giver som regel ikke tilstrækkelig lufttilførsel.

Ved vurdering bør hele husets ventilationssystem tages i betragtning. I tvivlstilfælde kontaktes den lokale skorstensfejermester.

For at opnå sikker funktion kan det være nødvendigt

- at kombinere emhætten med en vindueskontakt, som kun lader emhætten fungere, hvis vinduet er åbnet tilstrækkeligt, eller
- at tilkoble en automatisk indsugningsblæser eller at åbne en motordreven ventilationsklap, når emhætten tændes, eller
- automatisk at slukke for det ildsted, som er afhængigt af luften i rummet, når emhætten bliver tændt.

Kontakt under alle omstændigheder den lokale skorstensfejermester.

### **Beskrivelse af emhætten**

Den er designet til at kunne bruges i version med udsugning til det fri og til recirkulation. Recirkulation kræver, at man køber og monterer et kulfilter.

Emhætten er beregnet til permanent installation på en vandret væg over et/en gas- eller elkomfur/kogeplade.



### **Udluftning ud i det fri**

Emhætten er beregnet til at fjerne dampe og os fra køkkenet. Den kræver installation af en udluftningskanal, der leder den brugte luft ud i det fri.

**Vigtigt:** Aftræksrøret skal købes som ekstra tilbehør.

Diameteren på aftræksrøret må ikke reduceres. Diameteren skal være den samme som på flangen. I modsat fald forringes sugstyrken drastisk, og støjniveauet vil øges kraftigt.

Ved horisontal montering af aftræksrøret skal røret have en stigning på ca. 10 % for at lette udblæsningen.

**Vigtigt!** Hvis emhætten er udstyret med aktivt kulfilter, skal dette afmonteres når emhætten tilsluttes et aftræksrør.

- Lav aftræksrøret så kort som muligt. Et langt rør giver kraftigt reduceret effekt.

- Lav udluftningskanalen med så få bøjninger som muligt (maks. bøjning: 90°). For hver bøjning reduceres effekten med ca. 15 %.
- Diameteren på aftræksrøret samt diameteren på hullet i muren til udblæsningen må ikke reduceres i forhold til det oplyste i vejledningen.
- Brug et aftræksrør, der er glat indvendigt. Det mindsker effekttabet i røret.
- Aftræksrøret skal være lavet af et godkendt materiale.

Producenten/distributøren kan ikke holdes ansvarlig for produkt- og/eller personskader i forbindelse med forkert installation, tilslutning samt brug af emhætten. Garantien frafalder, hvis ovenstående ikke overholdes.



## Recirkulation

Emhætten er også egnet til recirkulation. Dette kræver, at man køber kulfiltre.

Recirkulation virker på den måde, at luften filtreres gennem de aktive kulfiltre og sendes rensset tilbage i rummet gennem spalterne på emhættens øverste del. Ved recirkulation anbefales det at tilslutte en air-deflector til aftræksrøret (begge dele købes separat), fx en Witt Airsplit 1. Se installationsanvisningerne (billede 2 og 12).

De aktive kulfiltre bruges ved recirkulation. Filtrene absorberer lugte og os, indtil de er mættede. Filtrene kan ikke vaskes eller genbruges. De skal udskiftes med nye efter 2-6 måneder afhængig af, hvor intensivt emhætten bruges.

**VIGTIGT:** Filtrene kan udgøre en brandrisiko, hvis de ikke skiftes, når de er mættede.

## El-tilslutning

Emhætten er i overensstemmelse med EU-direktivet om lavspænding 2006/95/EC, og 2004/108/EC om elektronisk kompatibilitet.

**Bemærk:** Konstateres der en funktionsfejl på emhætten, skal strømmen afbrydes. Kontakt herefter butikken, hvor emhætten er købt for at rekvirere service.

**Bemærk:** Inden rengøring og vedligeholdelse af emhætten, skal strømmen afbrydes.

Dette apparat er udstyret med et H05 VVF kabel med 3 ledere på 0,75mm<sup>2</sup> (fase, nul og jord). Det skal tilsluttes et monofases net med 220-240 V, min. 10A. Sørg for at stikket er lettilgængeligt efter installationen.

## Installation

**Bemærk:** Emhætten installeres i henhold til illustrationerne bagerst i manualen.

Emhætten installeres med en min. afstand på 40 cm fra kogepladen til nederste del af emhætten for induktion og hi-light. Ved gaskogeplade installeres emhætten med en min. afstand på 60 cm fra kogepladen til nederste del af emhætten.

Ved valg af monteringshøjde bør der tages hensyn til brugernes højde. Det skal være muligt at arbejde frit ved kogepladen og at betjene emhætten optimalt.

Sørg for at vælge de monteringsskrue og plugs, der svarer til den vægtype, hvorpå emhætten monteres.

Sørg for at væggen er stærk nok til at kunne bære emhætten. I tvivlstilfælde kontaktes en fagmand.

Emhætten må ikke støbes fast til væggen.

Emhætten må ikke fastgøres til væggen med silikone.

Efter tilslutningen kontrolleres det, at lyset og motoren virker korrekt.

Sørg for at stikkontakten er let tilgængelig efter installationen.

<b>VIGTIGT: Udfør installationen i henhold til illustrationerne bagerst i manualen.</b>
---

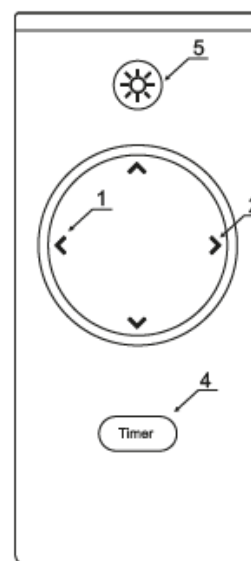
Producenten/distributøren kan ikke holdes ansvarlig for produkt- og/eller personskafer i forbindelse med forkert installation, tilslutning samt brug af emhætten. Garantien frafalder, hvis ovenstående ikke overholdes.

### **Betjening**

Brug den højeste sugehastighed i tilfælde af koncentreret mados.

Det anbefales, at emhætten tændes 5 minutter inden madlavning, og lades være tændt under madlavningen til cirka 15 minutter efter endt madlavning.





### 1. Hastighedsvælger NED

Denne tast bruges til at sænke hastigheden. For at slukke emhætten, tryk på tasten indtil emhætten slukker.

### 2. Hastighedsvælger OP

For at tænde emhætten, tryk på tasten indtil emhætten tændes. Denne tast bruges til at øge hastigheden. Hastigheden øges et trin ad gangen (op til hastighed 4). Hastighedsniveauet kan ses på emhættens display.

### 3. Display

### 4. Timer

### 5. Lys – Tænd/Sluk

**Timerfunktion:** Det er muligt at programmere emhætten til automatisk at slukke efter 15 minutter. Timerfunktionen aktiveres ved at trykke på timertasten. Indikatoren over timertasten vil lyse, når timerfunktionen er aktiveret.

Timerfunktionen kan deaktiveres ved at trykke på timertasten inden, tiden er gået.

Under kortvarige spændingsfald kan der opstå en nulstilling eller et fald i mikroprocessorsystemet, og systemet reagerer ikke længere på de kommandoer, der indtastes på displayet. I dette tilfælde skal strømmen til emhætten afbrydes og derefter tilsluttes igen.

## Opret forbindelse til induktionskogepladen

Hvis emhætten tidligere har haft forbindelse til kogepladen, genetableres forbindelsen automatisk indenfor 1 minut efter tilslutning til strømforsyning.

Emhætten og kogepladen skaber forbindelse ved at tilslutte dem til strømforsyningen. **HUSK** at tilslutte dem på samme tid (ikke mere end 1 minuts forsinkelse)

Pardannelsen signaleres ved tre korte lydsignaler hvert tredje sekund. Når produkterne har fundet hinanden, signaleres det ved to korte lydsignaler hvert tredje sekund. Tilslutningen bekræftes ved at

trykke på ON/OFF tasten på induktionskogepladen. En korrekt og bekræftet tilslutning af emhætten og kogepladen signaleres ved ét langt lydsignal.

### Hvis forbindelsen ikke finder sted

- A. Kogepladen og emhætten kobles fra hinanden.
- B. Nulstil emhættekonfigurationen: emhætten tilsluttes (indenfor 2 sekunder og afbrydes (indenfor 2 sekunder) 5 gange.
- C. En dobbelt biplyd gentages i et tidsrum på 5 minutter (tid til at validere sammenkobling).
- D. Kogepladen tilsluttes og tændes.
- E. En serie højere biplyde høres, når kogepladen genkendes af emhætten.
- F. Efter de 5 minutter er gået, er sammenkoblingen bekræftet og klar til brug.

### Betjening af emhætte

#### Emhætten betjenes via betjeningspanelet på induktionskogepladen.

Induktionskogepladen giver mulighed for at betjene emhætten i manuel eller automatisk tilstand.

#### Manuel tilstand

I manuel tilstand kan hastigheden ændres fra 1 til 4. Inddelingen af hastighederne er lavet efter emhættetypen.

0 – motor slukket


1 – hastighed 1

2 – hastighed 2

3 – hastighed 5

Int. – hastighed 8

(Maksimum hastighed 10 er kun tilgængelig i automatisk tilstand)


Motoren tændes ved at trykke på  på induktionskogepladen.

Hastighederne ændres ved at bruge  .

Lyset tændes og slukkes ved at trykke på .

Når motoren eller lyset er tændt, lyser den røde indikator over hver knap.

#### Automatisk tilstand

Automatisk tilstand aktiveres ved at tænde induktionszonerne. **NB! Emhættens motor skal være slukket.** Automatisk tilstand kan også aktiveres ved at trykke på  (hvis induktionszonerne er tændt).

Når emhætten er aktiveret i automatisk tilstand, lyser den røde indikator over knappen .

I automatisk tilstand afhænger emhættens motorhastighed af antallet af tændte induktionszoner og belastning. Ændres hastigheden ved at bruge emhættens betjeningspanel, deaktiveres automatisk tilstand.

### **Betjening af emhætten via betjeningspanel**

Emhættens betjeningspanel giver mulighed for at vælge hastighed fra 1 til 10. Den aktuelle hastighed vil være synlig på emhættens betjeningspanel og på induktionskogepladens display.

### **Ecodesign**

Som et resultat af Europaparlamentets nye regulativer - hhv. EU65 "Energimærkning" og EU66 "Ecodesign, som trådte i kraft 1. januar 2015 - er alle Witts emhætter blevet tilpasset disse nye energimærkningskrav.

Alle emhætter er nu udstyrede med en ny elektronik, heriblandt en timerenhed for sugestyrken, når ydeevnen overstiger 650 m<sup>3</sup>/t. Dette gælder alle modeller med interne motorer og med en ydeevne over 650 m<sup>3</sup>/t. Timerenheden skifter automatisk fra højeste niveau til anden højeste efter 5 minutter. Emhætter med eksterne motorer er også udstyrede med denne timerenhed, som automatisk skifter fra højeste til anden højeste niveau, når ydeevnen overstiger 650m<sup>3</sup>/t. Eksterne motorer med en ydeevne over 650 m<sup>3</sup>/t på både højeste og anden højeste niveau skifter ned til andet niveau efter 7 minutter.

I 'standby'-mode er emhætternes energiforbrug lavere end 0,5 W.

### **Rengøring og vedligeholdelse**

Regelmæssig rengøring af emhætten sikrer en god og fejlfri drift og forlænger emhættens levetid. Sørg for at rengøre fedtfilterne i forhold til producentens anbefalinger. Sørg for at emhætten er afbrudt fra elnettet, inden rengøring eller vedligeholdelse.

#### **Rengøring af fedtfilter**

De genanvendelige fedtfiltere i emhætten optager de faste bestanddele i køkkenosen (fedt, støv osv.) og forhindrer derved, at emhætten bliver snavset.

Efter 30 funktionstimer begynder LED-lamperne at blinke. Dette indikerer, at fedtfilterne skal rengøres.

**Bemærk:** Efter rengøringen af fedtfilterne nulstilles emhætten ved at trykke på Timer-tasten.

**Bemærk:** Et overmættet fedtfilter medfører brandfare!

#### **Rengøring af fedtfilteret i hånden**

Fedtfilterne rengøres med en opvaskebørste og varmt vand tilsat et mildt opvaskemiddel til opvask i hånden. Undlad at bruge koncentreret opvaskemiddel.

## **Undgå**

- Kalkopløsende rengøringsmidler, skurepulver, flydende skuremiddel eller aggressive universalrengøringsmidler og ovnspray

## **Rengøring af fedtfilterne i opvaskemaskinen**

Fedtfilterne placeres lodret i underkurven og vaskes ved maks. 60° med et mildt maskinopvaskemiddel. Sørg for, at spulearmen kan bevæge sig frit.

Ved rengøring af fedtfilterne i opvaskemaskinen kan de - afhængig af det anvendte opvaskemiddel – blive misfarvede. Dette har dog ingen indflydelse på filternes funktion.

Efter rengøring lægges fedtfilterne til tørre på et sugende underlag.

Når fedtfilterne er taget ud, rengøres også de tilgængelige dele af kabinettet.

Dette forebygger brandfare.

Afmontering og montering af fedtfilterne og kulfiltre skal ske, når emhætten er åben. Åbn emhætten ved at trække i glasset med begge hænder. Fjern metalfedtfilteret. Fjern kulfiltrene (fig. 15,16). De skal udskiftes med nye efter ca. 6 måneder afhængig af, hvor intensivt emhætten bruges.

## **Rengøring af emhætten**

Overflader og betjeningslementer er modtagelige for kradsemærker og ridser. Derfor bør nedenstående rengøringsråd følges.

Alle overflader og betjeningslementer må kun rengøres med en blød svamp, opvaskemiddel, varmt vand og et PH-neutralt opvaskemiddel.

Tør overfladerne efter med en blød klud.

I betjeningsområdet skal man undlade at bruge for meget vand til rengøringen for at undgå, at der trænger fugt ind i elektronikken.

## **Undgå brug af nedenstående, da disse beskadiger overfladen**

- soda-, syre- eller kloridholdige rengøringsmidler og rengøringsmidler, der indeholder opløsningsmidler.
- rengøringsmidler med skurende virkning, f.eks. skurepulver eller skuresvampe, som f.eks. grydesvampe eller brugte svampe, der indeholder rester af skuremiddel.

## **Rengøring af stålkabinet**

Foruden de under generelt nævnte råd kan et ikke-skurende rengøringsmiddel til rustfrit stål anbefales til rengøring af stålfader. For at undgå at stålfaderne hurtigt bliver snavsede igen,

anbefales det at anvende et plejemiddel til rustfrit stål. Påfør et tyndt lag af midlet på stålfladerne med en blød klud.

### **Udskiftning af LED-pærer**

Hvis lyset ikke virker, skal du kontrollere, at pæren er korrekt isat. Belysningen betragtes som sliddele og er derfor ikke omfattet af reklamationsretten.

### **Garanti**

Der ydes 2 års reklamationsret på fabrikations- og materialefejl på Deres nye emhætte, gældende fra den dokumenterede købsdato. Garantien omfatter materialer, arbejds løn og kørsel. Ved henvendelse om service bør De oplyse emhættens navn og serienummer. Disse oplysninger findes på typeskiltet. Skriv evt. oplysningerne ned her i brugsanvisningen, så De har dem ved hånden. Det gør det lettere for servicemontøren at finde de rigtige reservedele

### **Garantien dækker ikke:**

- Fejl og skader, som ikke skyldes fabrikations- og materialefejl
- Hvis der er brugt uoriginale reservedele
- Hvis anvisningerne i brugsanvisningen ikke er fulgt
- Hvis ikke installationen er sket som anvist
- Hvis ikke-faglærte har installeret eller repareret produktet

### **Transportskader**

En transportskade, der konstateres ved forhandlerens levering hos kunden, er udelukkende en sag mellem kunden og forhandleren. I tilfælde, hvor kunden selv har stået for transporten af produktet, påtager leverandøren sig ingen forpligtelse i forbindelse med evt. transportskade. Evt. transportskader skal anmeldes omgående og senest 24 timer efter, at varen er leveret. I modsat fald vil kundens krav blive afvist.

### **Ubegrundede servicebesøg**

Hvis man tilkalder en servicemontør, og det viser sig, at man selv kunne have rettet fejlen, ved fx. at følge anvisningerne her i brugsvejledningen eller ved at skifte en sikring i sikringskabet, påhviler det Dem selv at betale for servicebesøget.

### **Erhvervskøb**

Erhvervskøb er ethvert køb af apparater, der ikke skal bruges i en privat husholdning, men anvendes til erhverv eller erhvervslignende formål (restaurant, café, kantine etc.) eller bruges til udlejning eller anden anvendelse, der omfatter flere brugere.

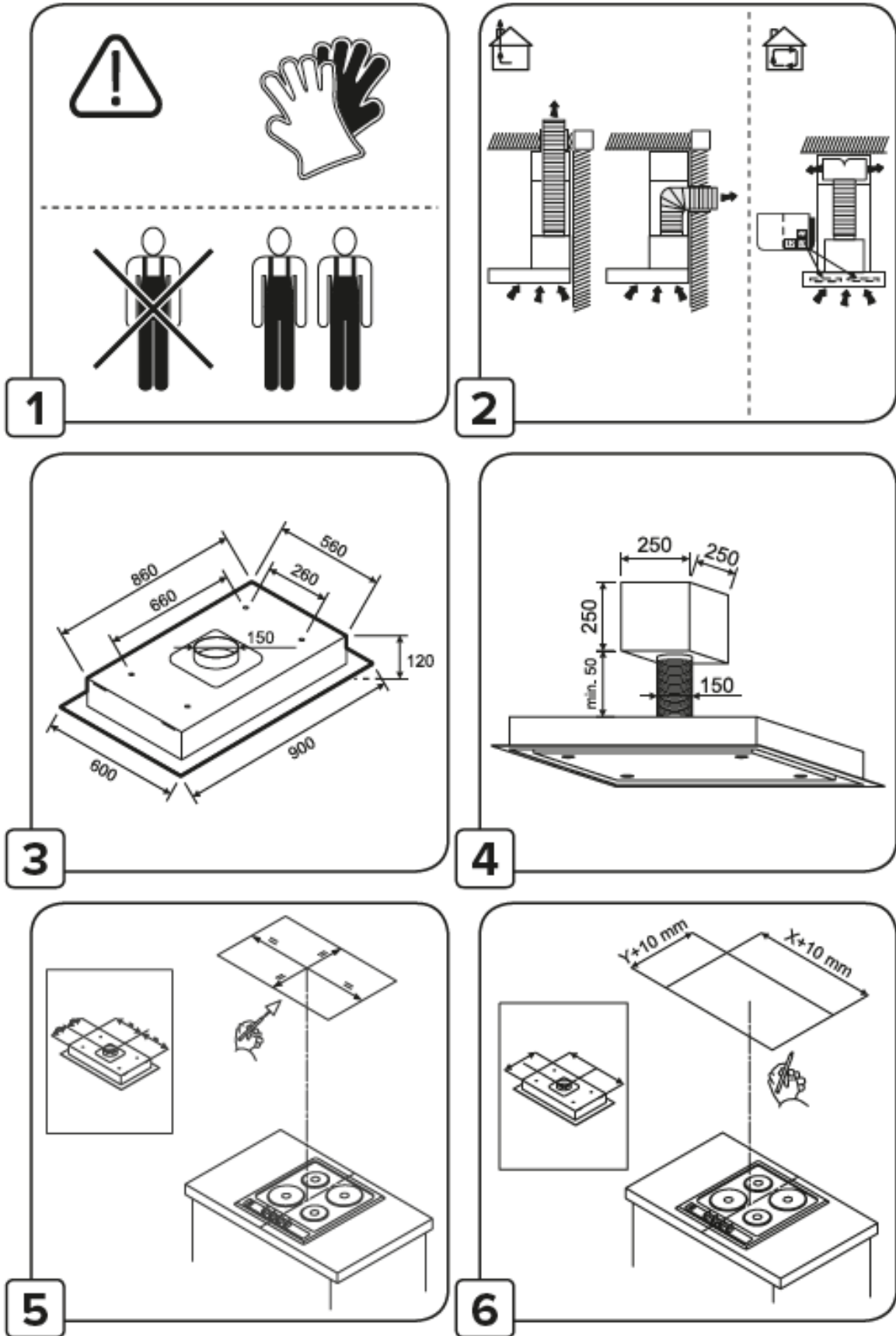
I forbindelse med erhvervskøb ydes ingen garanti, da dette produkt udelukkende er beregnet til almindelig husholdning.

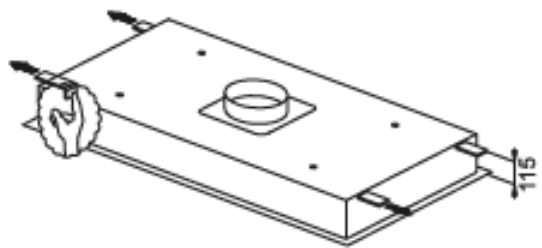
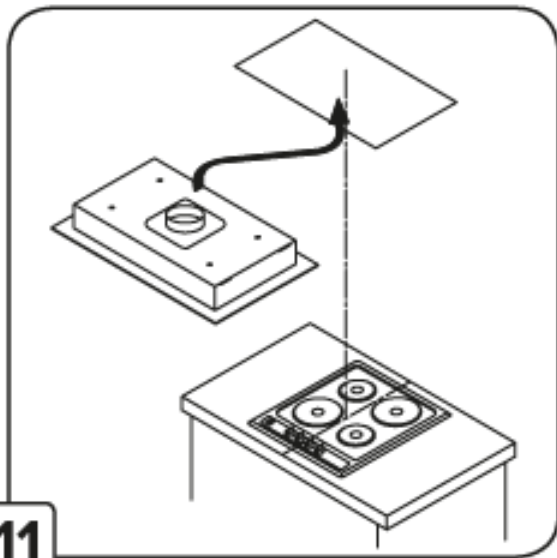
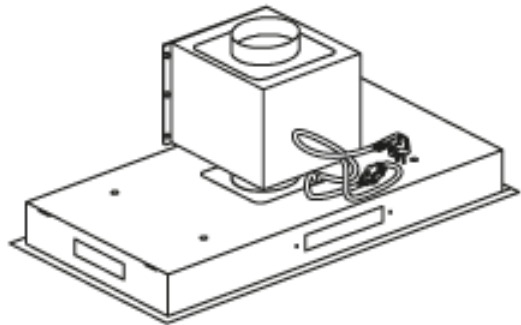
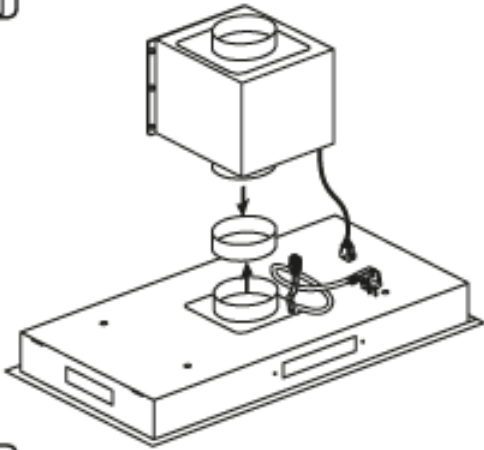
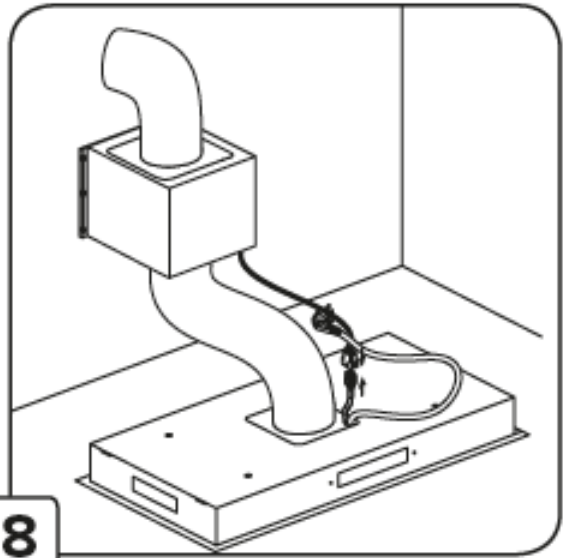
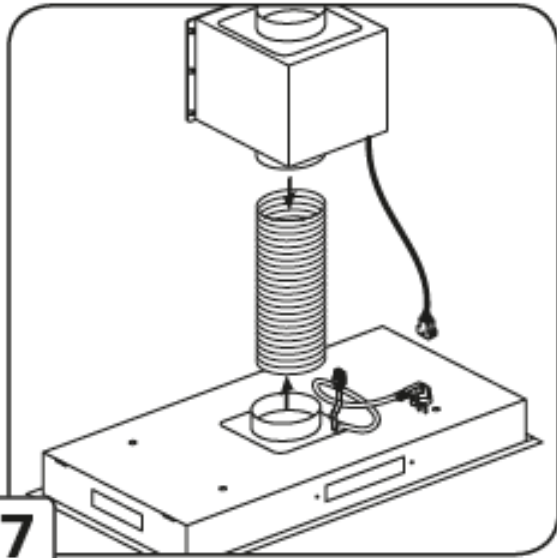
## **Service**

For rekvirering af service og reservedele i Danmark, ring venligst på nedenstående nummer, og du vil blive omdirigeret til den serviceinstans nærmest dig.

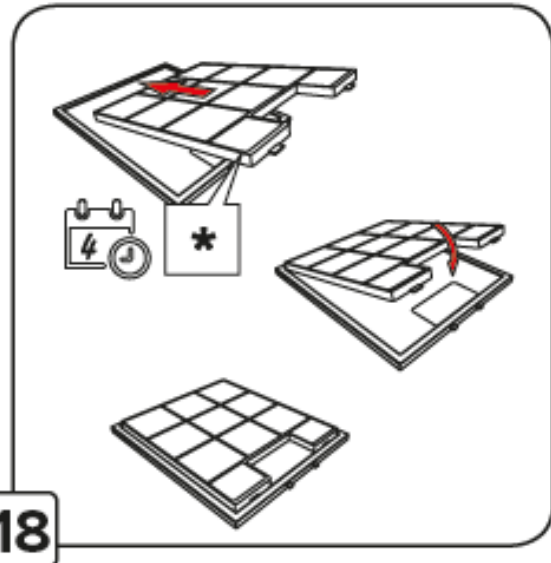
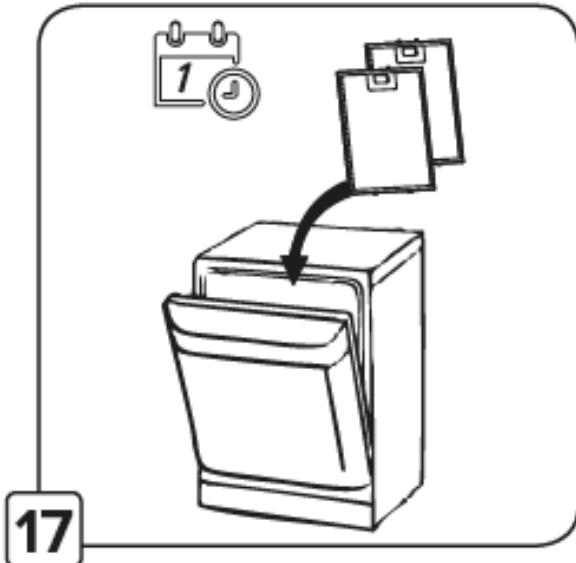
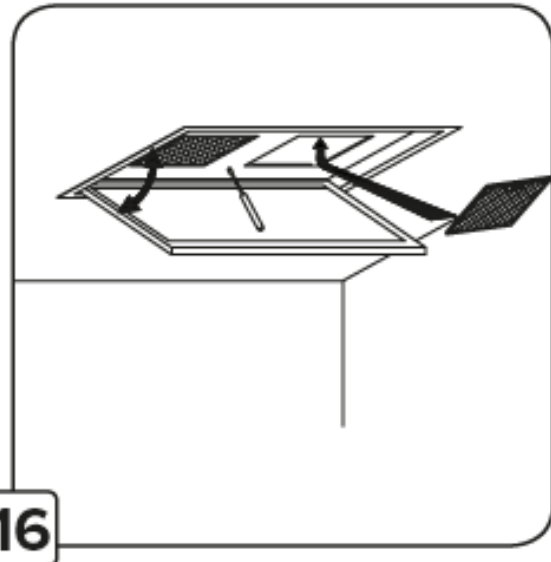
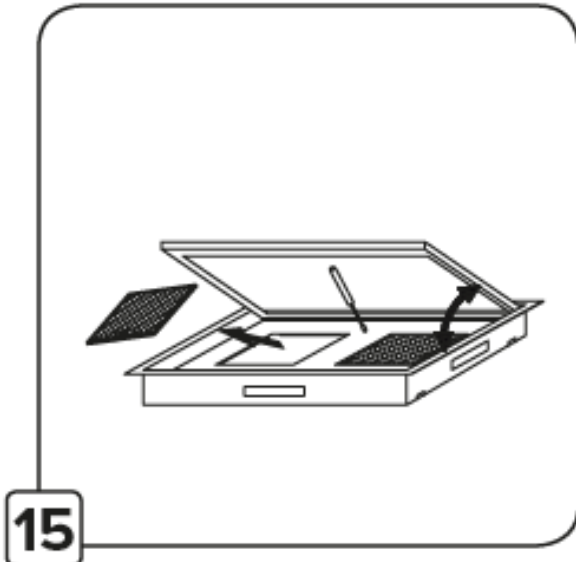
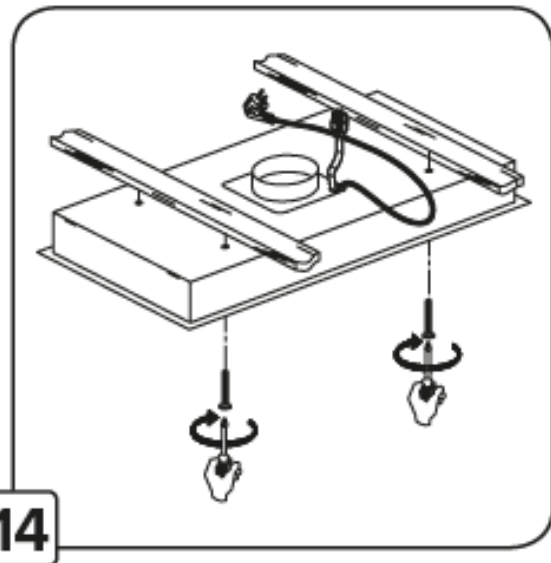
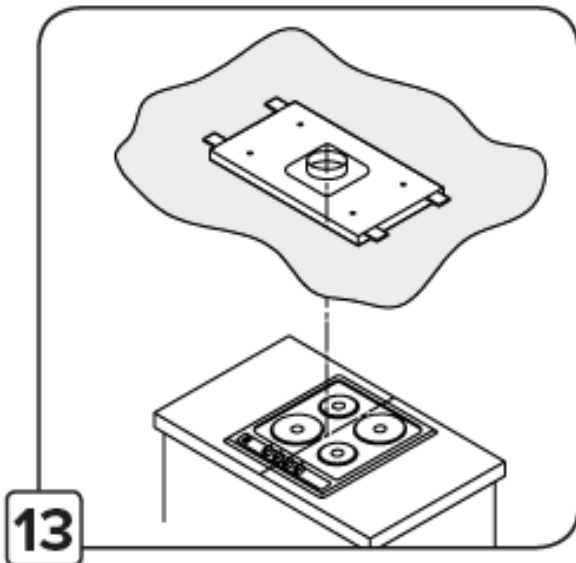
Ring på 70 25 23 03

# Illustrationer









\* Ved recirkulation udskiftes kulfiltret ca. hver 4. måned (dette kan variere mellem 2 og 6 måneder).



Witt A/S  
Gødstrup Søvej 9  
7400 Herning  
Tlf. 7025 2323  
Fax. 7025 4823  
[www.witt.dk](http://www.witt.dk)

Connect 3H/4H - 161104